
Инструкция по настройке функций Автосекретарь и Голосовая почта в системе IG7600 TECOM



Содержание

Общие сведения	3
1 Функции.....	3
1.1 Функции автосекретаря.....	3
1.2 Функции голосовой почты	5
1.3 Функции управления.....	7
2 Голосовые сообщения.....	8
2.1 Формат файла	8
2.2 Хранение файлов	16
3 Схемы	17
3.1 Автосекретарь	17
3.2 Схема работы абонента с голосовой почтой	19
3.3 Схема работы с почтовым ящиком	21
3.4 Схема управления функцией голосовой почты.....	26

Общие сведения

Функция Автосекретарь существенным образом увеличивает эффективность работы предприятия, позволяя осуществлять обработку входящих звонков в автоматическом режиме все время или только в периоды повышенной нагрузки. Функция голосовой почты обеспечивает до 16 часов записи на все абонентские порты. Предусмотрена возможность одновременной обработки четырех звонков.

1 Функции

1.1 Функции автосекретаря

Модуль Автосекретарь воспроизводит предварительно установленное приветствие и выдает подсказки по использованию имеющихся опций.

А. Режимы работы модуля Автосекретарь

Автосекретарь поддерживает три режима работы: Working (Рабочий), Holiday (Праздничный) и Temporary (Временный). Для каждого режима предусмотрены различные сообщения-приветствия.

В режиме Working (Рабочий) приветствие воспроизводится в зависимости от режима работы предприятия.

- Working Time (Рабочие часы). Этот параметр служит для настройки времени работы предприятия в будни. Если абонент звонит в рабочее время, то система воспроизводит дневное приветствие (Day Greeting). Если абонент звонит в нерабочее время, то система воспроизводит ночное приветствие (Night Greeting).
- Lunch Break Time (Перерыв на обед). Действует только в рабочее время. Система воспроизводит сообщение о перерыве на обед (Lunch Greeting).
- Holiday (Праздничные дни). Предусмотрена возможность настройки 20-ти праздников, являющихся нерабочими днями. Праздники, не признанные нерабочими днями, будут обрабатываться системой, как будни.

В режиме Holiday всегда воспроизводится праздничное приветствие (Holiday Greeting).

При работе в режиме Temporary (Временный) выдается временно используемое сообщение. В случае отсутствия этого сообщения система воспроизводит приветствие, установленное для режима Working (Рабочий).

Администратор может удаленно переключать систему из одного режима работы в другой. Смотрите раздел 1.3.A ("Изменение режима приветствия")

В. Сервисные меню модуля Автосекретарь

Система поддерживает 10 голосовых меню для ответа на звонки. В каждом меню может храниться 5 приветственных сообщений: дневное (Day), ночное (Night), обеденное (Lunch), праздничное (Holiday) и временное (Temporary).

Предусмотрена возможность настройки голосовых меню для ответов на вызовы с определенных DID-номеров и линий.

- Направление обработки входящего звонка (Answering Position) для каждой линии
- Назначение абонентских портов (Destination) в таблице трансляции DID-номеров

В каждом голосовом меню можно с помощью таблицы "Single Digit Table" назначить для каждой клавиши от 0 до 9, какие функции будет вызывать пользователь одной цифрой.

С. Рекламное сообщение

Функцию воспроизведения голосовых сообщений можно использовать для создания рекламы.

- a. Создать виртуальный ящик голосовой почты.
- b. Записать рекламу в виде приветствия для этого ящика.
- c. Запретить использование функции "Leaving Message" (Оставить сообщение) для этого ящика.

Назначить этот виртуальный ящик как направление обработки входящего звонка (Answering Position) для определенной линии или как абонентский порт назначения (Destination) для определенного телефонного номера в таблице трансляции DID-номеров, так чтобы при обращении к нему проигрывалось рекламное сообщение. После прослушивания сообщения выполняется разъединение соединения.

Кроме того, можно настроить обращение к виртуальному почтовому ящику по нажатию одной цифры, используя таблицу Single Digit Table в меню автосекретаря. После прослушивания сообщения абонент вернется в голосовое меню автосекретаря.

Д. Прямой внутрисистемный доступ (DISA)

Автосекретарь обеспечивает удаленный доступ к линиям IG7600 для выполнения внешних вызовов. Нажмите "#" во время воспроизведения приветственного сообщения. Автосекретарь запросит у вызывающего абонента добавочный номер и пароль для доступа к этому номеру. После проверки абонент наберет внешний телефонный номер. Автосекретарь определит, какая категория обслуживания (COS) назначена для данного абонентского порта, и сверит набранный номер с таблицей ограничений на исходящие вызовы (Call Restriction Table). После этого будет выполнен набор номера с использованием схемы маршрутизации вызовов (Call Routing Table).

По умолчанию функция DISA не используется.

Е. Прием цифр в тоновом режиме (DTMF)

Автосекретарь поддерживает возможность тонального набора (DTMF) в протоколе RFC2833 и SIP-INFO (In-Band DTMF в настоящее время не поддерживается).

Ф. Маршрутизация звонков на указанный адрес назначения

Как только автосекретарь отвечает на звонок, вызывающий абонент набирает одну или несколько цифр для соединения с определенным адресом назначения.

- ◆ Добавочный номер (Extension Number)
- ◆ Виртуальный добавочный номер (Virtual Extension Number). Используется для того, чтобы оставить сообщение в виртуальном ящике голосовой почты.
- ◆ Номер группы UCD (UCD Group Number)
- ◆ Код оператора (Operator Code)
- ◆ Символ "***". Для входа в личный ящик голосовой почты.
- ◆ Символ "#". Для выполнения вызовов DISA.

1.2 Функции голосовой почты

А. 16 часов записи

Функция голосовой почты обеспечивает до 16 часов записи на все телефонные порты. Когда объем используемой памяти голосовой почты достигает 90%, на всех ЖК-экранах IP20xx/M62 появляется сообщение "Message Full" (Память сообщений переполнена).

В случае отсутствия свободной памяти для записи сообщения система будет сбрасывать звонок, если абонент попытается оставить сообщение.

В. 50 абонентских ящиков голосовой почты

IG7600 поддерживает 49 IP-портов и 1 аналоговый порт (SLT). Каждый абонентский порт имеет ящик голосовой почты. В случае IP-портов ящик голосовой почты формируется автоматически при добавлении добавочного номера в таблицу телефонных портов (Phone Extension Table).

С. 50 виртуальных ящиков голосовой почты

Виртуальные ящики голосовой почты предназначены для работников, находящихся за пределами офиса, а также могут использоваться в качестве дополнительного либо гостевого почтового ящика.

Кроме того, виртуальные ящики можно настроить для использования в качестве абонентских портов для определенных DID-номеров. Личное приветствие можно использовать в качестве соответствующего главного приветствия (Main Greeting).

Д. 200 голосовых сообщений в каждом почтовом ящике

В каждом ящике голосовой почты может храниться до 200 сообщений. Максимальная длительность записи для каждого сообщения составляет 30 минут. Любое оставленное сообщение может храниться от 1 до 30 дней или неограниченно долго.

После входа в почтовый ящик для прослушивания оставленных сообщений прежде всего озвучивается общее число сообщений в нем. Если указано число "99", значит, в папке 99 или более сообщений.

Если в памяти не осталось места для записи новых сообщений, то система выдает звуковое предупреждение, а затем разрывает соединение.

Е. E-mail Notification (Уведомление по электронной почте)

Система голосовой почты поддерживает функцию уведомления по электронной почте о поступлении нового сообщения. Кроме того, предусмотрена возможность прикрепления самого сообщения в виде файла формата WAV (для PCM и PCMA кодеков).

В письме содержится следующая информация:

- ◆ Время и дата получения сообщения
- ◆ Сведения об отправителе (идентификатор и контактный номер вызывающего абонента)
- ◆ Статус почтового ящика (количество новых и старых сообщений)
- ◆ Предусмотрена настройка заголовка электронного сообщения. По умолчанию используется заголовок "You have a new voice mail message in your mailbox!" (Новое голосовое сообщение в Вашем почтовом ящике)
- ◆ Метка сообщения (Voicemail Tag)

После того как электронное письмо с оставленным сообщением будет успешно передано адресату, с этим голосовым сообщением в почтовом ящике могут быть выполнены следующие действия: "Save as New" (Сохранить как новое), "Save as Old" (Сохранить как старое) или "Delete" (Удалить). Выбор действия зависит от настроек каждого ящика.

Ф. Доступ к ящику голосовой почты

Для доступа к своему почтовому ящику абонент может воспользоваться одним из следующих способов:

- a. Нажать кнопку вызова голосовой почты (VM). Ввести пароль.
- b. На своем телефоне IP20xx/M662/M54(-i) набрать код вызова голосовой почты (по умолчанию "500"). Ввести пароль.
- c. С телефона другого абонента набрать код вызова голосовой почты (или нажать соответствующую кнопку вызова). Нажать "*". Система запросит номер почтового ящика и пароль.
- d. Получить доступ к почтовому ящику извне через автосекретаря. Набрать "*" после начала прослушивания приветственного сообщения автосекретаря. Система запросит номер почтового ящика и пароль.
- e. Пользователь виртуального почтового ящика имеет доступ к своей почте с любого абонентского порта IP20xx/M62/M54(-i). Нажать кнопку вызова голосовой почты и затем набрать "*". Система запросит идентификационный номер почтового ящика и пароль.

Г. Поддержка работы в режиме "Эксперт" при прослушивании сообщений

Оставленные сообщения можно прослушать одно за другим. При прослушивании оставленных сообщений пользователь может удалять или пропускать ненужные сообщения, используя следующие цифровые кнопки:

"1": Повторно прослушать текущее сообщение

"2": Прослушать следующее сообщение

"3": Удалить сообщение

"4": Переслать сообщение в другой почтовый ящик

"5": Прослушать предыдущее сообщение

"*": Прослушать сообщение-подсказку (10516.vox)

В случае набора любой из неиспользуемых кнопок ("0/6/7/8/9") будет воспроизведено сообщение-подсказка (10516.vox).

Н. Пересылка сообщений в другой почтовый ящик

При прослушивании оставленных сообщений пользователь может удалить или переслать сообщение в другой почтовый ящик, набрав "4" (10516.vox). Система запросит абонентский порт (10501.vox). В качестве абонентского порта может быть указан:

- ◆ Номер почтового ящика
- ◆ Список внутренних абонентов 1 (нажать "1")
- ◆ Список внутренних абонентов 2 (нажать "2")
- ◆ Список внутренних абонентов 3 (нажать "3")
- ◆ Все остальные почтовые ящики (нажать "0")

И. Личное приветствие

Каждый пользователь голосовой почты может записать личное приветствие для собственного почтового ящика (кнопка "3"). Абонент, получивший доступ к ящику голосовой почты, для того чтобы оставить сообщение, сначала услышит личное приветствие владельца ящика.

Ж. Личный пароль на голосовую почту

Личный пароль на голосовую почту состоит обязательно из четырех цифр (по умолчанию "0000"). Пароль необходим для входа в почтовый ящик.

Личный пароль на голосовую почту требуется и в некоторых других случаях для доступа к функциям системы IG7600:

- ◆ Функция DISA через автосекретаря
- ◆ Коды доступа к некоторым функциям IG7600 (для телефонов IP20xx/M62/M54(-i))

Каждый пользователь голосовой почты может обновить личный пароль для входа в почтовый ящик (кнопка "4").

К. Резервное копирование сообщений

В случае перезагрузки системы с восстановлением настроек по умолчанию все оставленные сообщения будут удалены. Для того чтобы иметь возможность восстановить эти записи, администратор должен выполнить резервное копирование файлов через FTP, прежде чем выполнить перезагрузку системы с восстановлением заводских настроек. После перезагрузки необходимо восстановить файлы с записанными сообщениями.

При подключении к системе через FTP следует выполнить резервное копирование следующих папок:

`/var/usb/disk1/vm/Msg`: все оставленные сообщения

`/var/usb/disk1/vm/Greeting`: все личные приветствия

`/var/usb/disk1/vm/Name`: все файлы с именами.

1.3 Функции управления

Войти в почтовый ящик голосовой почты.

Для входа в меню управления нажать "*".

Ввести пароль администратора голосовой почты (по умолчанию "000000").

Прослушать сообщение (19011.vox).

Нажать "0" для изменения режима приветствия.

Нажать "1" для записи сообщения на языке №1. Нажать "2" для записи сообщения на языке №2.

Немедленно нажать "3", а затем набрать 5 цифр номера файла, в который сразу будет записано сообщение/приветствие.

А. Изменение режима приветствия

Сообщение 19020.vox запрашивает у администратора, какой режим приветствия использовать.

- Нажать "1" для установки рабочего режима (Working).
- Нажать "2" для установки праздничного режима (Holiday).
- Нажать "3" для установки временного режима (Temporary).

В. Запись приветственных сообщений

Сообщение 19010.vox запрашивает у администратора, за каким меню закрепить приветственное сообщение. ("0" – меню 0. "1" – меню 1. ...)

Сообщение 19012.vox запрашивает у администратора, какой тип приветствия записывать. ("1" – приветствие в рабочие часы; "2" – приветствие в ночные часы; "3" – приветствие в обеденный перерыв; "4" – приветствие в праздничные дни; "5" – временное приветствие.)

С. Запись сообщений-подсказок

Нажать "3" во время прослушивания сообщения 19011.vox, а затем набрать 5 цифр номера файла, в который сразу будет записано сообщение/приветствие.

2 Голосовые сообщения

2.1 Формат файла

А. Двухязычный сервис

Имена файлов всех голосовых сообщений для автосекретаря и голосовой почты состоят из пяти цифр. Для языка №1 имя файла начинается с цифры "1". Для языка №2 имя файла начинается с цифры "2".

Если разрешено использование обоих языков одновременно, то перед приветствием автосекретаря воспроизводит сообщение 91000.vox. В этом сообщении содержится вопрос по выбору языка.

Для работы с голосовой почтой каждый пользователь указывает один из двух языков в web-настройках.

В. Тип кодека: G711-ulaw, G711-alaw и G.729

Изменение типа кодека ведет к автоматическому удалению всех оставленных ранее сообщений и личных приветствий для всех ящиков голосовой почты. Администратор должен вручную восстановить все файлы с голосовыми записями для выбранного типа кодека.

Для каждого кодека в папке vox предусмотрена папка-подкаталог. При изменении типа кодека старые VOX-файлы будут перезаписаны на новые из соответствующего подкаталога.

С. Запись голосовых сообщений

Голосовое сообщение можно изменить одним из трех способов:

С помощью клиентского приложения для IP-телефона

- a. Войти в почтовый ящик голосовой почты.
- b. После этого нажать "*", чтобы войти в режим администратора.
- c. Ввести пароль администратора голосовой почты (по умолчанию "000000").
- d. Прослушать сообщение. Нажать "1" для сохранения сообщения на языке №1. Нажать "2" для сохранения сообщения на языке №2. После выбора прослушать сообщение 19010.vox с запросом номера меню автосекретаря. Для вызова меню 1~10 используются кнопки 0~9. После ввода цифры проигрывается сообщение 19012.vox. Администратор должен набрать от 1 до 5 для записи соответствующего приветствия.
- e. Либо нажать "3", а затем набрать 5 цифр номера файла, в который сразу будет записано сообщение/приветствие.

Напрямую через FTP-сервер

- a. Все файлы сообщений/приветствий хранятся в папке VOX в формате PCMU или PCMA или G729. Допускается запись сообщения в формате wav с последующей конвертацией его в выбранный формат.
- b. Зарегистрироваться на FTP-сервере, поддерживающем систему IG7600: ftp://IG7600_IP_address (или в IG7600-Web, выбрать в меню пункт Voice (Голос) → Voicemail (Голосовая почта) → Advanced (Дополнительно), затем нажать кнопку Browser Voicemail file (Путь файла

голосовой почты)).

- с. Сохранить новое сообщение в папку VOX под тем номером файла, который требует замены. (Рекомендуется сохранить все старые сообщения перед обновлением.)

С помощью веб-браузера

Для загрузки файлов голосовой почты войти в меню Voice (Голос) → Voicemail (Голосовая почта) → Update Voice File (Обновить голосовые файлы). Перед закачкой файлы голосовой почты будут сжаты в один файл формата .tar, .tar.gz или .tgz.

D. Загрузка файла с музыкальной заставкой при удержании вызова (МОН)

В системе IG7600 предусмотрена возможность загрузки через веб-службу файла музыкальной заставки для воспроизведения при удержании вызова. В меню веб-браузера (Voice (Голос) → Voicemail (Голосовая почта) → Update MOH File (Загрузить МОН-файл) загрузить МОН-файл в формате "моно" (PCM, 16 бит, моно). Система отконвертирует его в МОН файлы формата PCMU, PCMA и G.729 (опция) и сохранит их в IG7600.

E. Преустановленные голосовые сообщения

Номер файла	Содержание	Назначение
10001	Здравствуйте, с Вами говорит автоматическая служба обработки звонков. Мы можем быстро соединить Вас с нужным абонентом, если Вы знаете добавочный номер. Наберите добавочный номер или нажмите "ноль" (0) для соединения с оператором.	(Меню "0" автосекретаря) Это приветствие. Проигрывается при ответе на входящий звонок FXO/IP-линии в рабочие часы.
10002	Здравствуйте, с Вами говорит автоматическая служба обработки звонков. В настоящее время наш офис не работает. Однако мы можем быстро соединить Вас с нужным абонентом, если Вы знаете добавочный номер. Наберите добавочный номер или нажмите "ноль" (0), чтобы оставить сообщение для дежурного оператора.	(Меню "0" автосекретаря) Это приветствие. Проигрывается при ответе на входящий звонок FXO/IP-линии в ночные часы.
10003	Здравствуйте, с Вами говорит автоматическая служба обработки звонков. В настоящее время наш офис не работает. Однако мы можем быстро соединить Вас с нужным абонентом, если Вы знаете добавочный номер. Наберите добавочный номер или нажмите "ноль" (0), чтобы оставить сообщение для дежурного оператора.	(Меню "0" автосекретаря) Это приветствие. Проигрывается при ответе на входящий звонок FXO/IP-линии в часы обеденного перерыва.
10004	Благодарим Вас за звонок! Наш офис закрыт на время проведения праздников. Если Вы знаете добавочный номер абонента, наберите его. Чтобы оставить сообщение, нажмите "ноль" (0), и Вам перезвонят после окончания праздников.	(Меню "0" автосекретаря) Это приветствие. Проигрывается при ответе на входящий звонок FXO/IP-линии в праздничные дни.
10005		(Меню "0" автосекретаря) Временно используемое приветствие.
10006 ~ 10010		(Меню "1" автосекретаря) Приветствия
10011 ~ 10015		(Меню "2" автосекретаря) Приветствия.
10016 ~ 10020		(Меню "3" автосекретаря) Приветствия.
10021 ~ 10025		(Меню "4" автосекретаря) Приветствия.

IG7600: функции Автосекретаря и Голосовой почты

10026 ~ 10030		(Меню "5" автосекретаря) Приветствия.
10031 ~ 10035		(Меню "6" автосекретаря) Приветствия.
10036 ~ 10040		(Меню "7" автосекретаря) Приветствия.
10041 ~ 10045		(Меню "8" автосекретаря) Приветствия.
10046 ~ 10050		(Меню "9" автосекретаря) Приветствия.
10051	Наберите добавочный номер и нажмите "решетку" (#)	Система запрашивает номер телефона.
10097	Почтовый ящик переполнен. Для нового сообщения нет места.	Система объявляет, что для сохранения сообщений нет места.
10102	Не удастся выполнить запрашиваемое действие, дождитесь соединения с оператором.	Абонент несколько раз набрал несуществующий добавочный номер. Автосекретарь переводит звонок на оператора.
10103	Действие недопустимо.	Сообщение при неправильном наборе цифр.
10104	Пожалуйста, проверьте правильность набранного номера и повторите попытку позже.	Сообщение перед разъединением.
10106	Набранный номер не существует, повторите попытку.	Абонент набрал несуществующий добавочный номер, автосекретарь предоставляет право повторного набора номера.
10107	Набранный номер не существует. Всего хорошего!	Абонент несколько раз набрал несуществующий добавочный номер. Автосекретарь сбрасывает звонок.
10201	Пожалуйста, подождите, выполняется соединение с абонентом.	Сообщение перед переключением вызова.
10205	Абонент занят. Нажмите "звездочку" (*), чтобы дождаться автоматического повторного набора номера.	Вызываемый абонент занят. Автосекретарь предоставляет несколько вариантов дальнейших действий.
10206	Абонент не отвечает. Нажмите "звездочку" (*), чтобы дождаться автоматического повторного набора номера.	Вызываемый абонент не отвечает на звонок в течение 30 секунд. Автосекретарь предоставляет несколько вариантов дальнейших действий.
10207	Чтобы оставить сообщение, нажмите "решетку" (#).	Аналогично 10205 или 10206, один из вариантов.
10210	Наберите другой добавочный номер или нажмите "ноль" (0) для соединения с оператором.	Аналогично 10205 или 10206, один из вариантов.
10221	Недопустимое действие, повторите попытку. Или нажмите "ноль" (0) для соединения с оператором.	Сообщение, выдаваемое в случае невозможности дозвона до вызываемого абонента.
10230	Воспользуйтесь буквенной клавиатурой телефона. Наберите имя или фамилию вызываемого абонента и затем нажмите "решетку" (#). Вместо "q" нажмите 7. Вместо "z" нажмите 9.	Памятка по вводу имени абонента.

IG7600: функции Автосекретаря и Голосовой почты

10231	Если набранное имя произнесено правильно, нажмите "один" (1).	Памятка по выбору имени абонента.
10232	Набранное имя, к сожалению, отсутствует в базе.	Сообщение при неправильном наборе имени.
10233	Пожалуйста, сделайте запись своего имени после сигнала. Для окончания записи нажмите "решетку" (#) или завершите соединение.	Памятка по сохранению своего имени.
10234	Чтобы приступить к поиску другого имени, нажмите "один" (1). Для возврата к главному меню нажмите клавишу "два" (2).	Звучит в случае отсутствия набранного имени в списках компании.
10301	Оставьте сообщение после сигнала. Для окончания записи нажмите "решетку" (#) или завершите соединение.	Памятка, как оставлять сообщения.
10302	Сообщение записано.	После того как оставлено сообщение.
10303	Чтобы сохранить сообщение, нажмите "один". Чтобы прослушать сообщение, нажмите "два". Чтобы перезаписать сообщение, нажмите "три". Чтобы отменить сообщение, нажмите "четыре". Чтобы выйти, нажмите "решетку" (#).	После того как оставлено сообщение.
10304	Сообщение записано.	Оставленное сообщение сохранено в памяти.
10305	Это сообщение было последним.	Сообщает, что все оставленные сообщения прослушаны.
10306	Спасибо, всего хорошего!	При завершении работы с системой голосовой почты.
10501	Пожалуйста, наберите номер почтового ящика	Первое сообщение системы после входа в голосовой почтовый ящик через FXO/IP-линию.
10502	Извините. Данный почтовый ящик не установлен, попробуйте снова.	В случае неверного набора идентификационного номера почтового ящика.
10503	Извините. Почтовый ящик с данным номером не установлен, попробуйте снова.	Сообщение звучит, если почтовый ящик существует, но заблокирован.
10504	Введите пароль.	Запрос пароля почтового ящика.
10505	Неверный пароль, попробуйте снова.	Пользователь набрал неверный пароль. Предоставляется возможность повторной попытки.
10506	Неверный пароль, повторите попытку позже.	Пользователь набрал неверный пароль более трех раз подряд. И больше попыток не осталось.
10507	Чтобы прослушать сообщение, нажмите "1". Чтобы удалить все сообщения, нажмите "2". Чтобы сохранить личное приветствие, нажмите "3". Для изменения пароля на этот ящик нажмите	Сообщение проигрывается после входа в ящик голосовой почты.

	<p>"4".</p> <p>Чтобы сохранить свое имя, нажмите "5".</p> <p>Чтобы отправить сообщение на другой абонентский номер, нажмите "6".</p> <p>Чтобы выйти, нажмите "решетку" (#).</p>	
10508	<p>Чтобы прослушать новые сообщения, нажмите "1".</p> <p>Чтобы прослушать сохраненные сообщения, нажмите "2".</p> <p>Чтобы восстановить удаленное сообщение, нажмите "3".</p>	Выбор действий с файлами сообщений
10510	В этом почтовом ящике нет сообщений.	В этом почтовом ящике не оставлено сообщений.
10511	У Вас	Уведомляет, сколько сообщений оставлено в почтовом ящике.
10512	сообщений	Уведомляет, сколько сообщений оставлено в почтовом ящике. "xx сообщений"
10513	сообщения	"x сообщения"
10514		(только для китайского языка)
10515	новые	
10516	<p>Чтобы прослушать сообщение еще раз, нажмите "1".</p> <p>Чтобы пропустить это сообщение, нажмите "2".</p> <p>Чтобы удалить это сообщение, нажмите "3".</p> <p>Чтобы скопировать это сообщение в другой почтовый ящик, нажмите "4".</p> <p>Чтобы прослушать предыдущее сообщение, нажмите "5".</p> <p>Для выхода и возврата к предыдущему меню нажмите "решетку" (#).</p>	Эта подсказка воспроизводится в случае нажатия любых кнопок, кроме цифр 1 – 5 и # во время прослушивания сообщения.
10517	Больше нет сообщений.	Уведомляет, что прослушаны все сообщения.
10518	Если Вы действительно хотите удалить сообщение, нажмите "звездочку" (*). Для отмены нажмите "решетку" (#).	
10519	Это первое сообщение.	При попытке прослушать предыдущее сообщение уведомляет, что прослушанное сообщение – первое в списке.
10520	Чтобы восстановить удаленное сообщение, нажмите "0".	Уведомляет о возможности восстановления сообщения из папки удаленных (Deleted) в папку сохраненных (Saved).
10521	Копирование завершено.	Пересылка оставленных сообщений в другой почтовый ящик успешно завершена.
10522	Копирование не выполнено.	Не удалось переслать оставленные

IG7600: функции Автосекретаря и Голосовой почты

		сообщения в другой почтовый ящик.
10523	Выполняется удаление, пожалуйста, подождите.	Система удаляет все оставленные сообщения.
10524	Все сообщения удалены.	Все оставленные сообщения удалены.
10526	Наберите новый четырехзначный пароль.	Памятка, как вводить новый пароль на почтовый ящик.
10527	Вы ввели пароль ...	Воспроизводит новый пароль.
10528	Если все правильно, нажмите "1". Чтобы набрать снова, нажмите "2". Для возврата к предыдущему меню нажмите "решетку" (#).	Проверка правильности ввода нового пароля.
10529	Пароль успешно изменен.	Уведомление об успешном изменении пароля.
10531	Чтобы прослушать действующее приветствие, нажмите "1". Чтобы записать новое приветствие, нажмите "2". Чтобы удалить действующее приветствие и использовать общее приветствие системы, нажмите "3". Для выхода и возврата к предыдущему меню нажмите "решетку" (#).	Для записи временного приветствия пользователя.
10532	Не сохранено ни одного приветствия	Нет сохраненных приветствий
10533	Запись начнется после сигнала. Для окончания записи нажмите "решетку" (#).	Памятка, как создавать приветствия.
10534	Запись завершена.	Уведомление об окончании записи.
10547	Настройка завершена.	Окончание настройки.
10549	Удаление выполнено	Уведомление об успешном удалении оставленного сообщения
10550	Удаление не выполнено	Не удалось удалить оставленное сообщение.
10580	Извините. Набранный номер занят.	Почтовый ящик в данный момент уже используется другим абонентом.
10601	Запись начнется после сигнала. Для окончания записи нажмите "решетку" (#). (#)	Напоминание для администратора о процедуре записи голосовых файлов
10731	Часов утра	Часов до полудня
10732	Часов после полудня	Часов после полудня
10733	ноль	Ноль. Например, 3-е февраля, два-ноль-два часов утра (03 февраля, 2 ч. 02 мин.)
10898		(только для китайского языка)
10899		(только для китайского языка)

19001	Введите пароль администратора системы	Запрос пароля почтового ящика у администратора.
19010	Наберите номер голосового меню. Используйте цифры от нуля до девяти.	
19011	Чтобы изменить режим приветствия, нажмите "0". Чтобы записать приветствие на английском языке, нажмите "1". Чтобы записать приветствие на китайском языке, нажмите "2". Для выхода и возврата к предыдущему меню нажмите "решетку" (#).	Подсказки для меню управления.
19012	Чтобы записать приветствие для прослушивания в рабочие часы, нажмите "1". Чтобы записать приветствие для прослушивания в ночные часы, нажмите "2". Чтобы записать приветствие для прослушивания в обеденный перерыв, нажмите "3". Чтобы записать приветствие для прослушивания в праздничные дни, нажмите "4". Чтобы записать временное приветствие, нажмите "5". Для выхода и возврата к предыдущему меню нажмите "решетку" (#).	Подсказки по выбору типа приветствия, которое будет записываться.
19013	Чтобы прослушать текущее приветствие, нажмите "1". Чтобы перезаписать приветствие, нажмите "2". Для выхода и возврата к предыдущему меню нажмите "решетку" (#).	Для записи голосовых сообщений
19015	Нет записанных приветствий.	Голосовое сообщение еще не записано.
19020	Чтобы использовать ежедневное приветствие, нажмите "1". Чтобы использовать праздничное приветствие, нажмите "2". Чтобы записать временное приветствие, нажмите "3".	Подсказки для изменения режима приветствия.
19073	Набранный добавочный номер не существует.	Неверно набран добавочный номер.
19200	Наберите пятизначный номер файла. Для выхода и возврата к предыдущему меню нажмите "решетку" (#).	Подсказка для ввода имени голосового файла.
19201	Вы набрали следующий код голосового файла:	Подтверждение правильного ввода имени голосового файла.
91000	Для работы с меню на английском языке нажмите "1".	Это сообщение прослушивают перед приветствием, если в настройках

IG7600: функции Автосекретаря и Голосовой почты

	Для работы с меню на китайском языке нажмите "2". Для выхода и возврата к предыдущему меню нажмите "решетку" (#).	указано использовать два языка (Two Languages).
91100	(Звуковой сигнал)	Включается перед записью любого сообщения.
pcmudial		Сигнал готовности линии - PCMU
pcmadial		Сигнал готовности линии - PCMA
g726dial		Сигнал готовности линии - G726
g729dial		Сигнал готовности линии - G729
pcmurrb		Сигнал обратного вызова - PCMU
pcmarb		Сигнал обратного вызова - PCMA
g726rb		Сигнал обратного вызова - G726
g729rb		Сигнал обратного вызова - G729
mohpcmu		Музыка при удержании вызова - PCMU
mohpcma		Музыка при удержании вызова - PCMA
mohg726		Музыка при удержании вызова - G726
mohg729		Музыка при удержании вызова - G729

10870	0	10871	1	10872	2	10873	3
10874	4	10875	5	10876	6	10877	7
10878	8	10879	9	10880	10	10881	11
10882	12	10883	13	10884	14	10885	15
10886	16	10887	17	10888	18	10889	19
10890	20	10891	30	10892	40	10893	50
10894	60	10895	70	10896	80	10897	90
10700	1-е	10701	2-е	10702	3-е	10703	4-е
10704	5-е	10705	6-е	10706	7-е	10707	8-е
10708	9-е	10709	10-е	10710	11-е	10711	12-е
10712	13-е	10713	14-е	10714	15-е	10715	16-е
10716	17-е	10717	18-е	10718	19-е	10719	20-е
10720	21-е	10721	22-е	10722	23-е	10723	24-е
10724	25-е	10725	26-е	10726	27-е	10727	28-е
10728	29-е	10729	30-е	10730	31-е		
10760	января	10761	февраля	10762	марта	10763	апреля
10764	мая	10765	июня	10766	июля	10767	августа
10768	сентября	10769	октября	10770	ноября	10771	декабря

2.2 Хранение файлов

Все голосовые файлы для автосекретаря и голосовой почты хранятся в папке `/var/usb/disk1/vm/vox`. В папке `vox` находится несколько вложенных папок. В них хранятся резервные копии, которые используются при изменении алгоритма сжатия голосовых файлов.

`vox/rstmi`: голосовые сообщения формата РСМУ.

`vox/rsta`: голосовые сообщения формата РСМА

`vox/G729`: голосовые сообщения формата G729

`vox/General`: Файлы с записью сигнала готовности линии (`pcstudial`, `pcmadial`, `g729dial`),

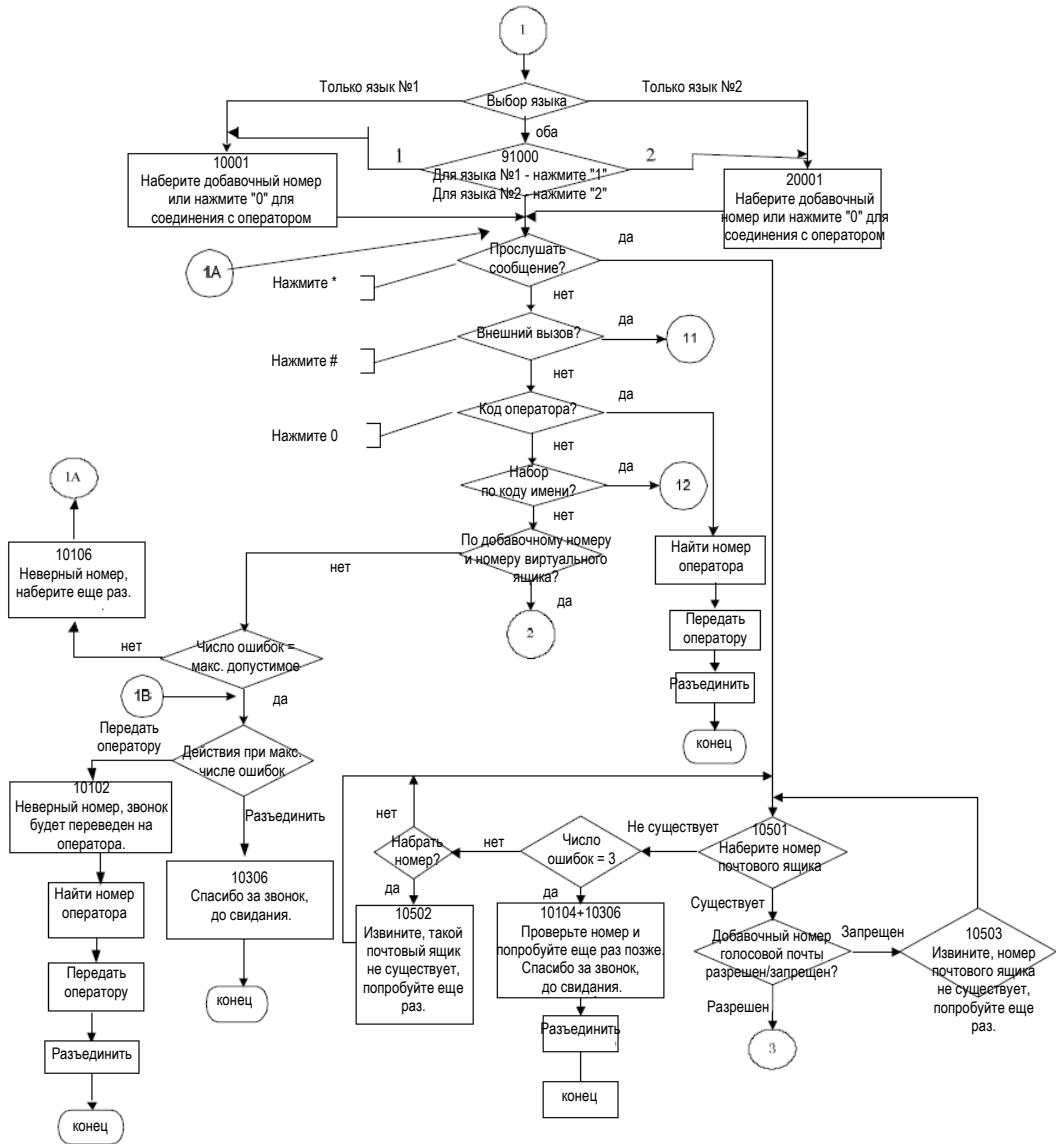
файлы с записью сигнала обратного вызова (`pcsturb`, `pcstarb`, `g729rb`) и

файлы с записью музыкальной заставки для воспроизведения при удержании вызова (`mohrstmi`, `mohrsta`, `moHg729`).

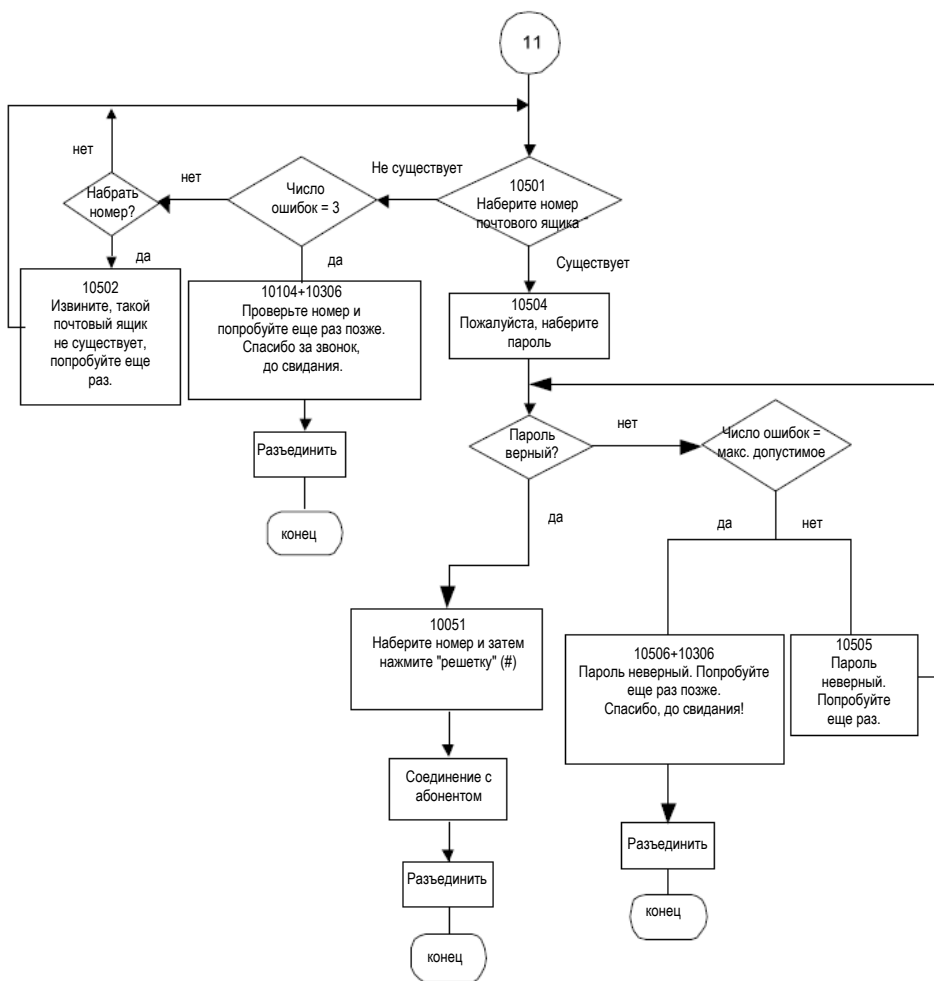
При изменении настроек "VAA Codec" (Кодек голосовых файлов автосекретаря) файлы из соответствующей папки и папки `vox/General` будут скопированы в папку `/vox` для их дальнейшего использования.

3 Схемы

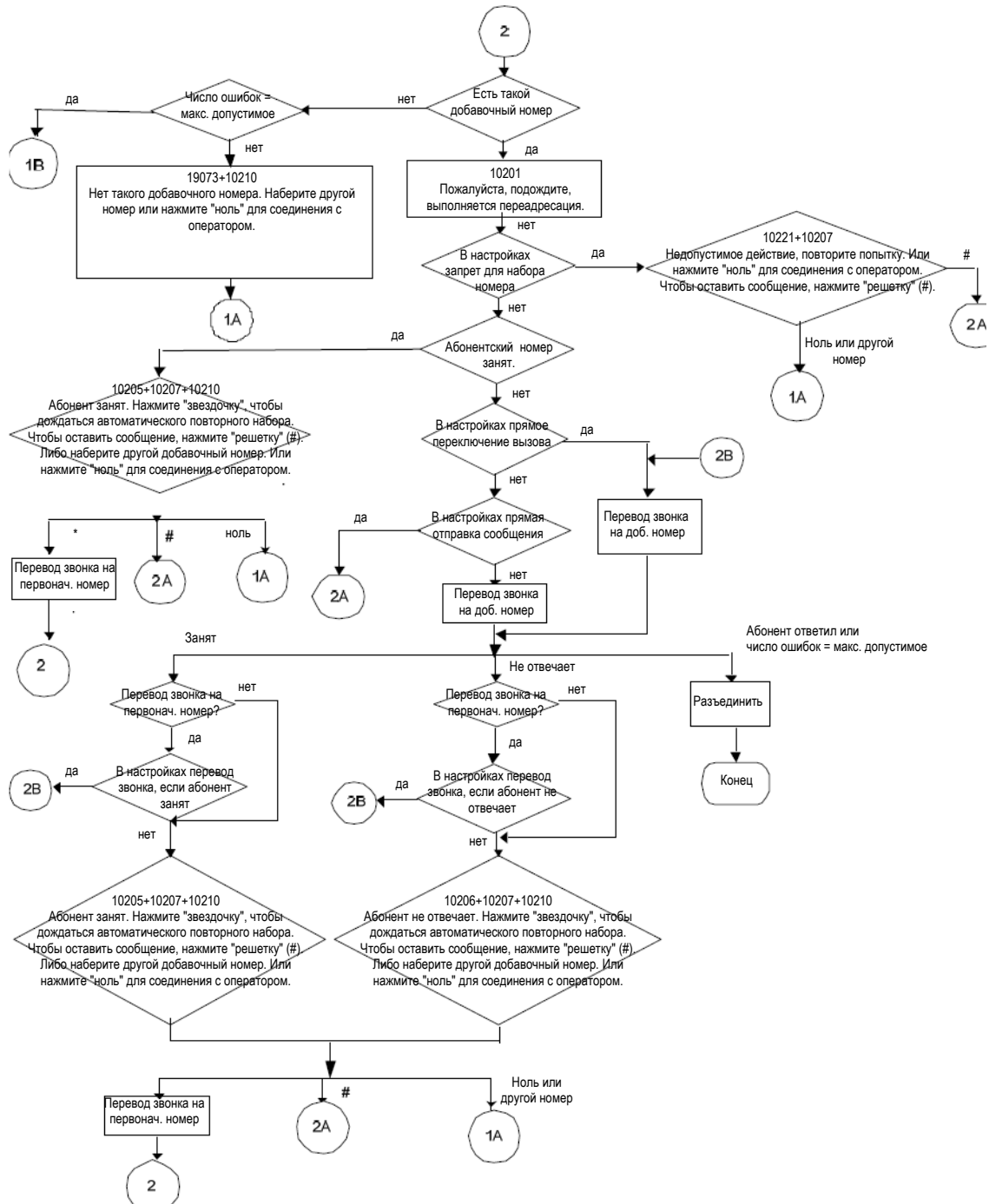
3.1 Автосекретарь



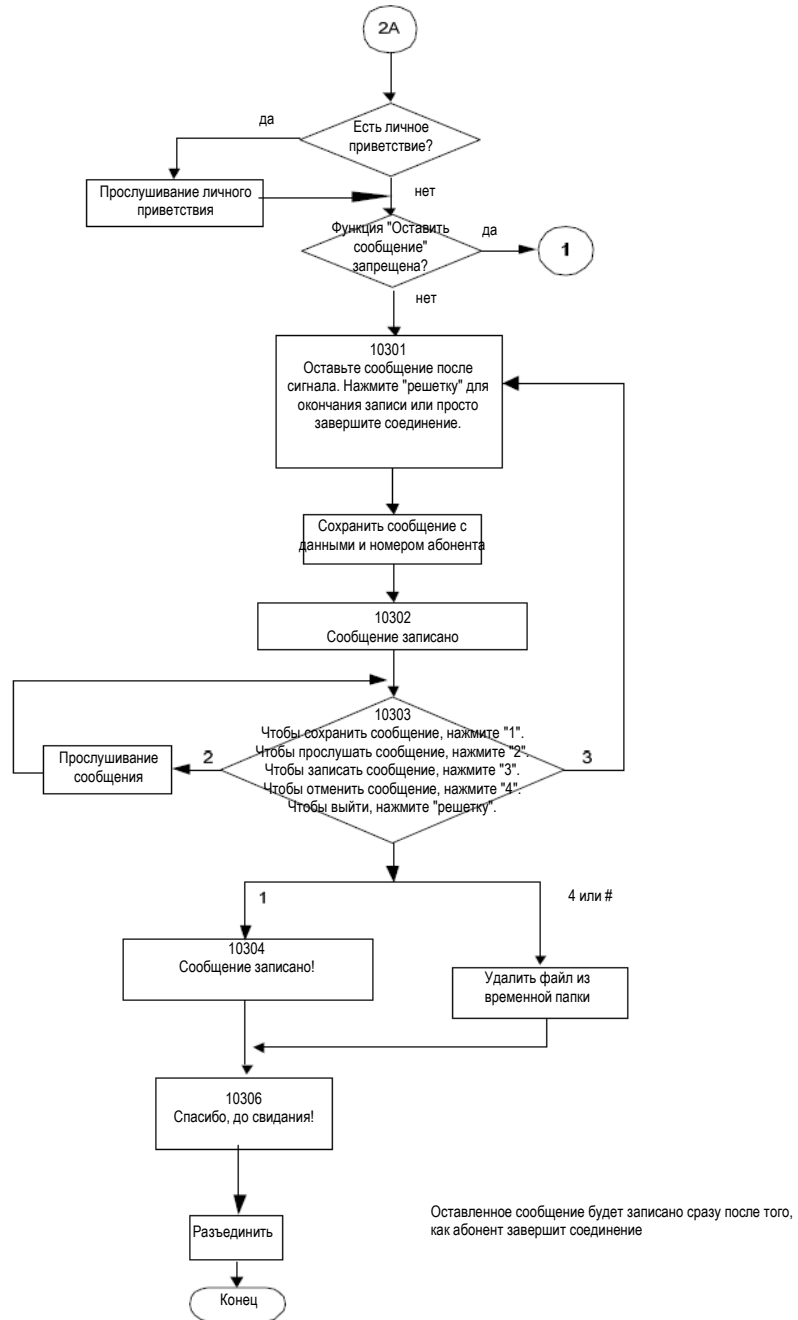
3.1.1 Внешний вызов



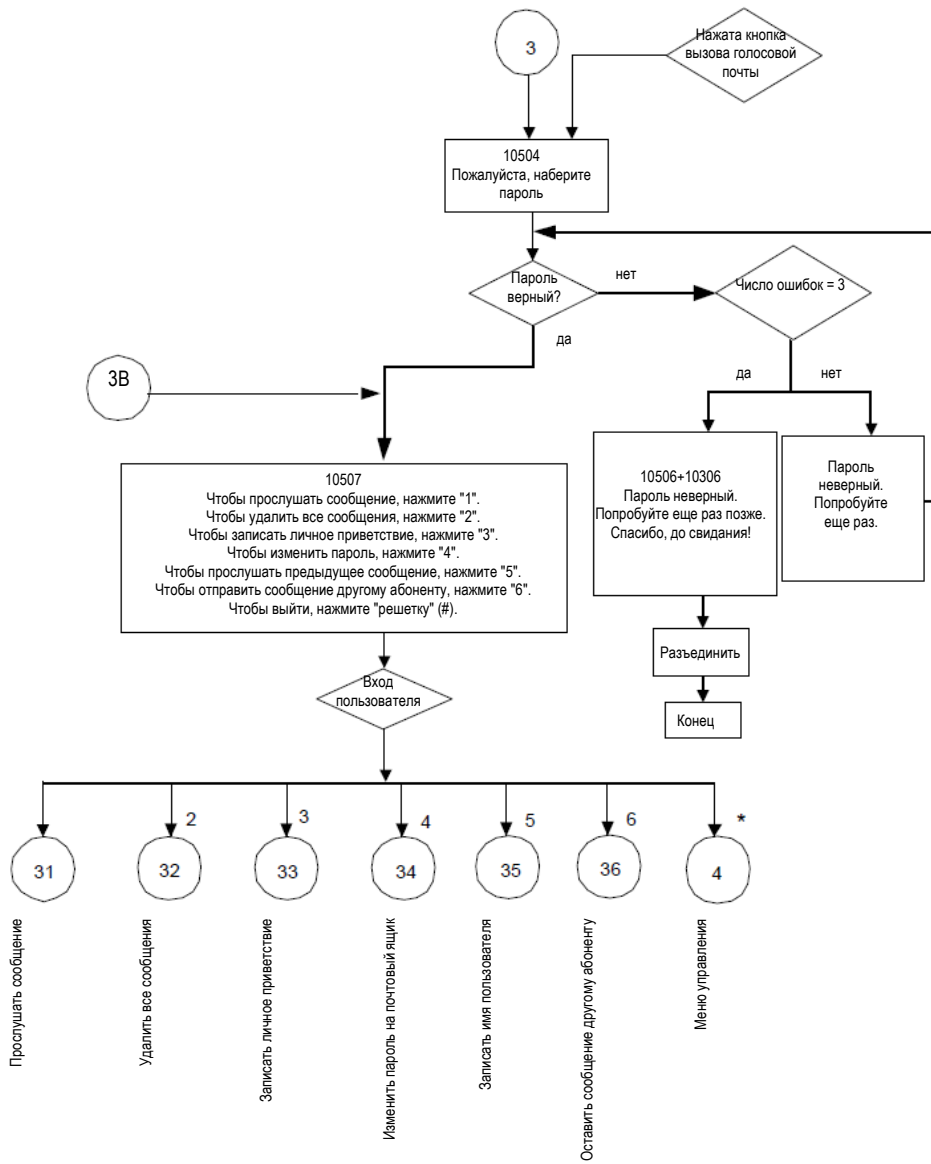
3.2 Схема работы абонента с голосовой почтой



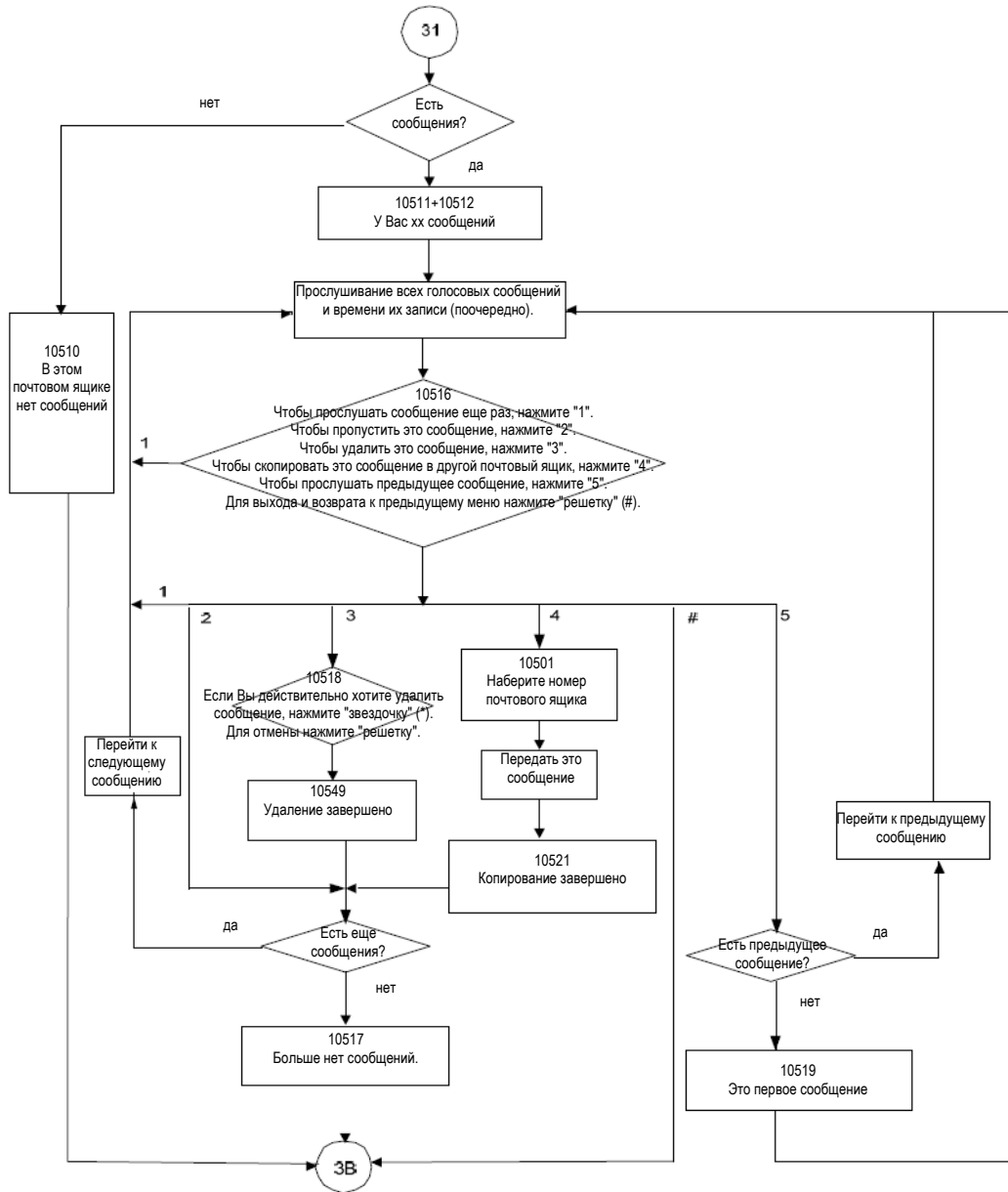
3.2.1 Схема "Оставить сообщение"



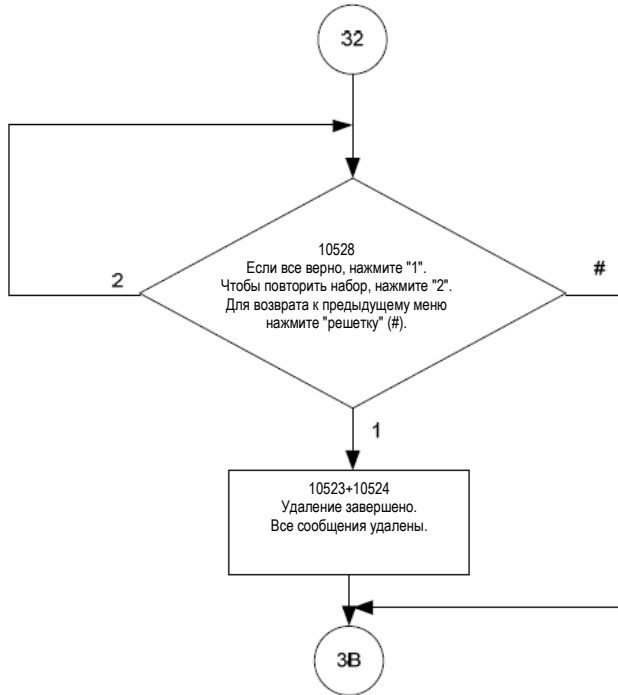
3.3 Схема работы с почтовым ящиком



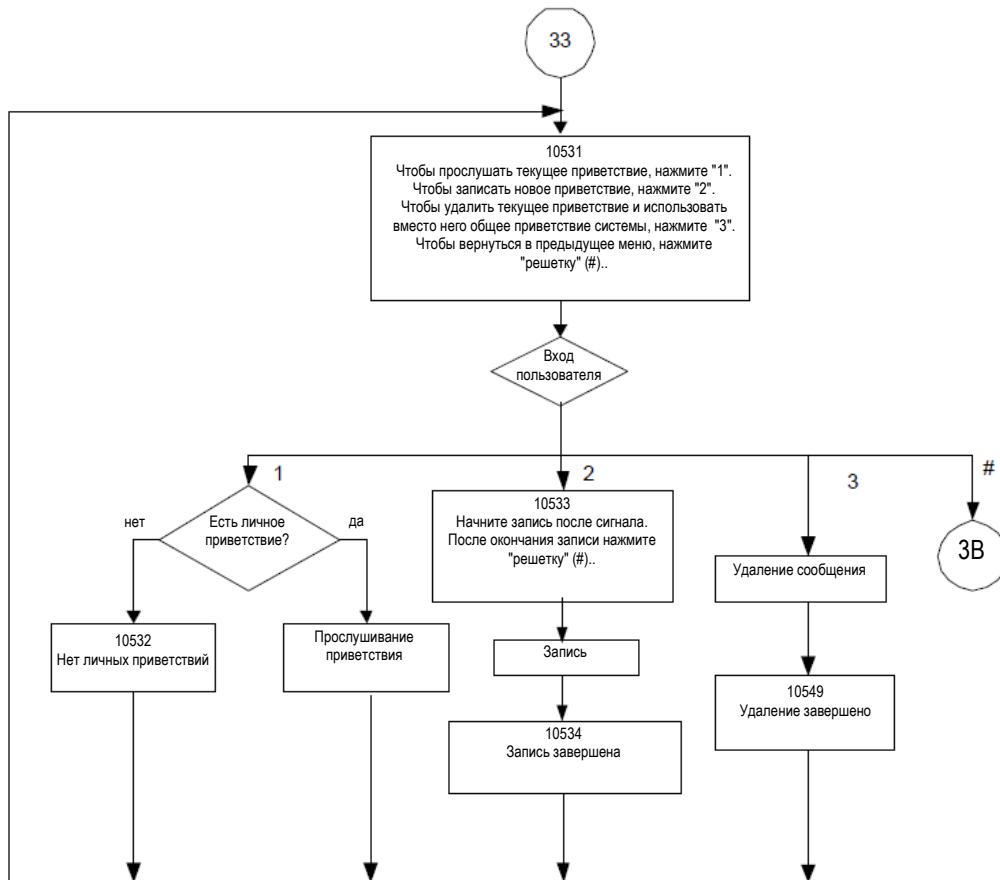
3.3.1 Прослушивание сообщений



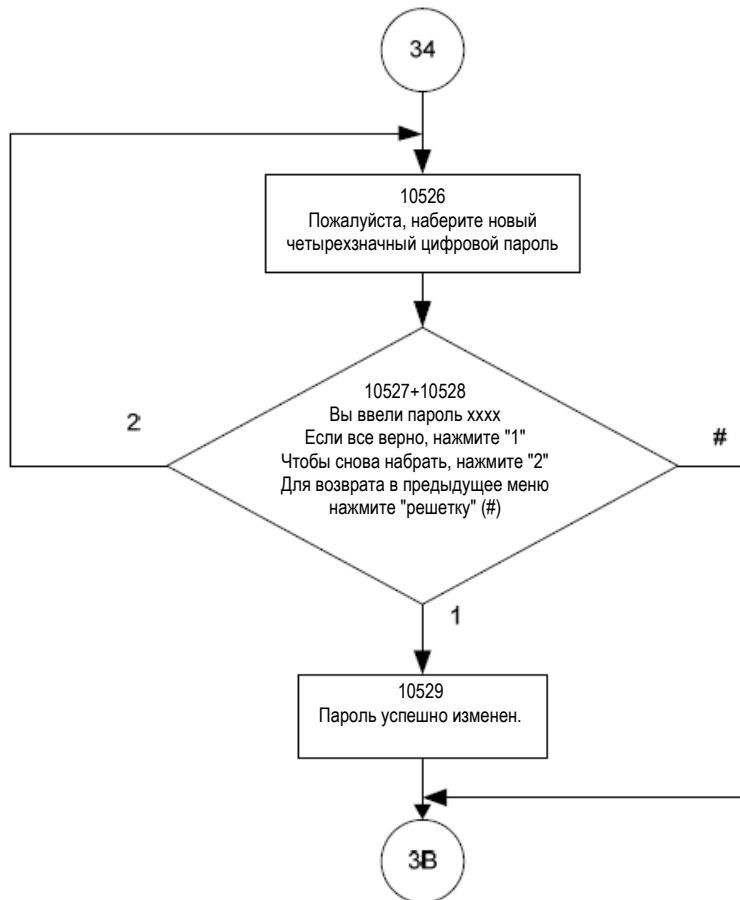
3.3.2 Удаление всех сообщений



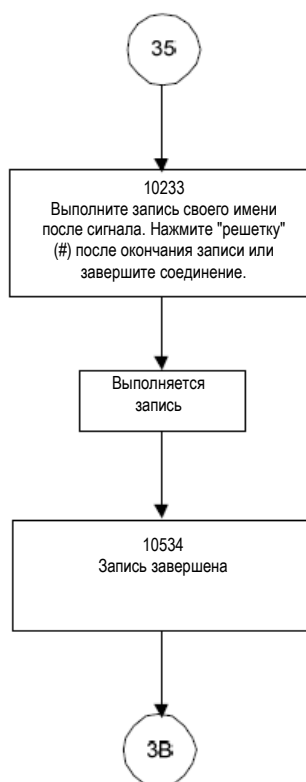
3.3.3 Запись личного приветствия



3.3.4 Изменение пароля на почтовый ящик



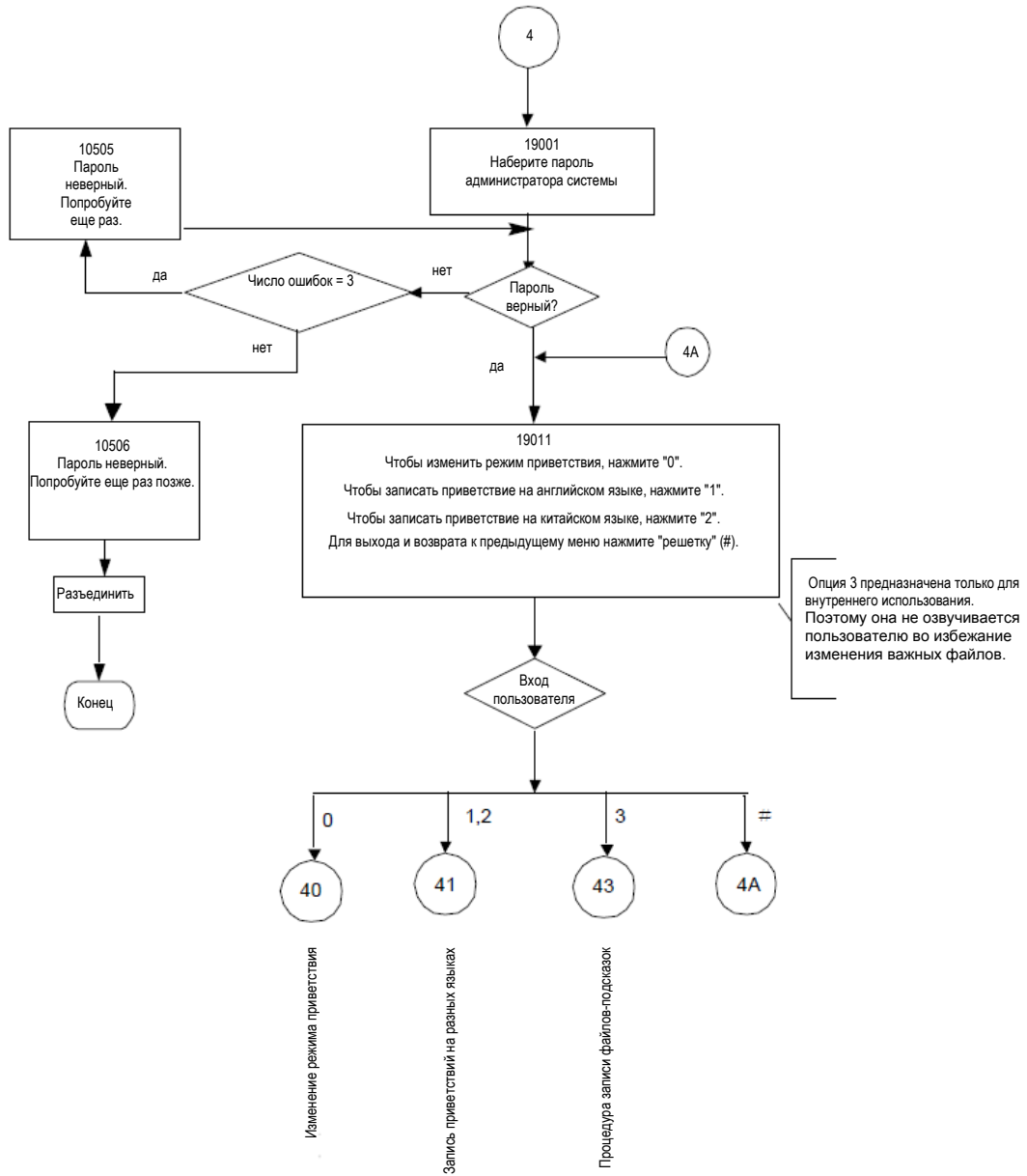
3.3.5 Сохранение имени пользователя



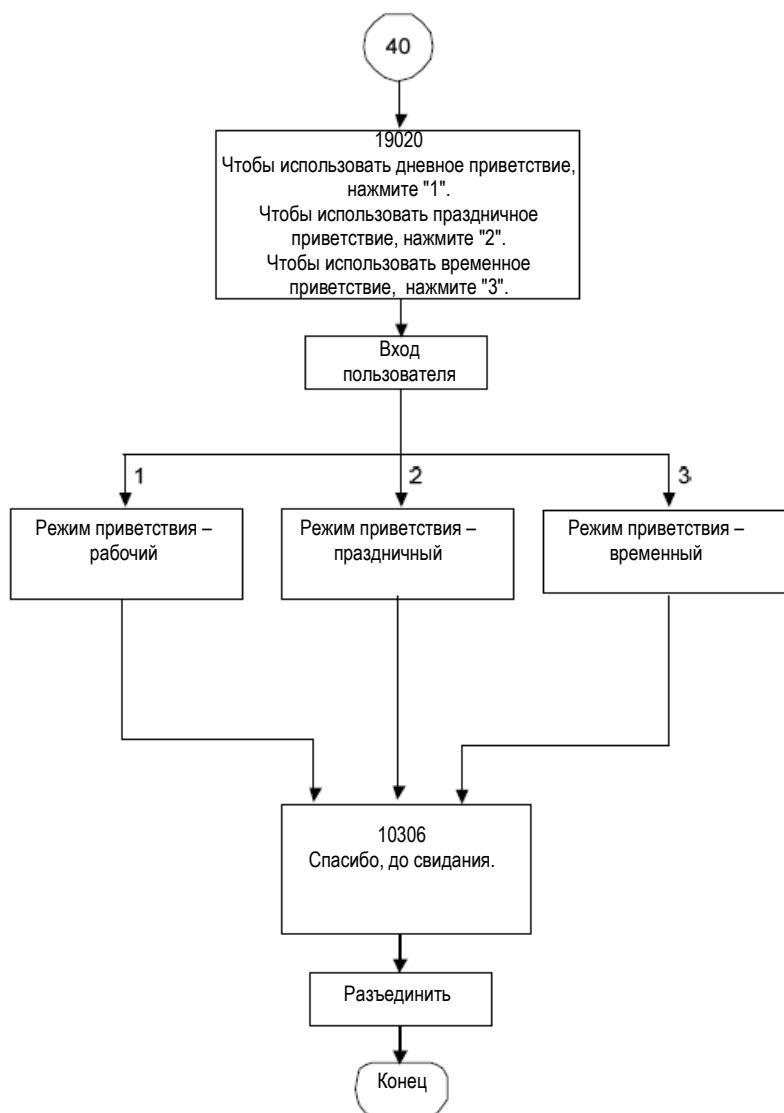
3.3.6 Схема оставления сообщения другому абоненту(ам)



3.4 Схема управления функцией голосовой почты

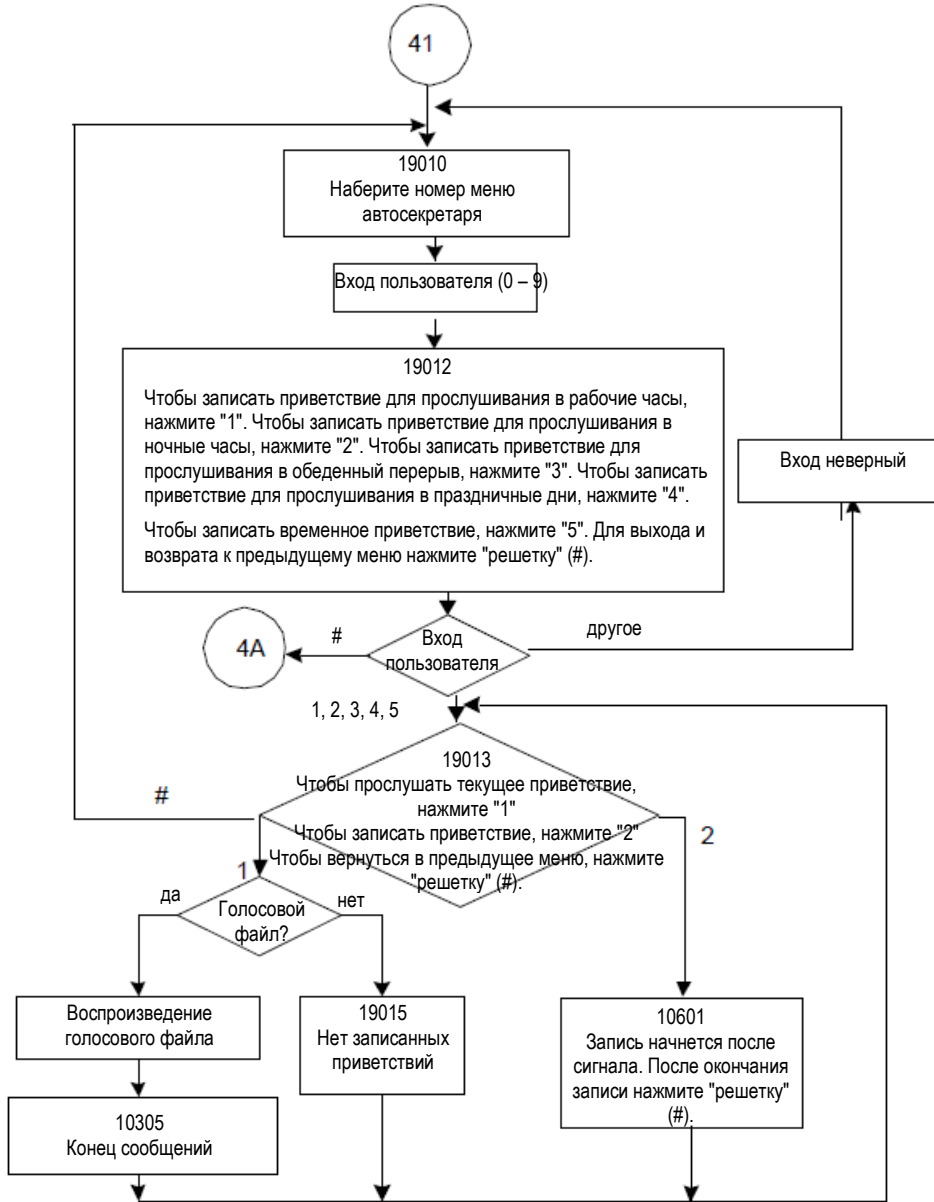


3.4.1 Изменение режима приветствия



Примечание. При работе в режиме Temporary (Временный) воспроизводится временно используемое приветствие. В случае отсутствия этого сообщения система воспроизводит приветствия для режима Working (Рабочий).

3.4.2 Запись разных приветствий



3.4.3 Запись сообщений-подсказок

